

KUPPERSBERG

TECHNISCHER PASS

TECHNICAL PASSPORT

РУКОВОДСТВО ПОЛЬЗОВАТЕЛЯ

DM 660 W

TROCKNER

TUMBLE DRYER

СУШИЛЬНАЯ МАШИНА



СОДЕРЖАНИЕ

ИНСТРУКЦИИ ПО БЕЗОПАСНОСТИ	63
ИНСТРУКЦИИ ПО УСТАНОВКЕ	71
УСТАНОВКА.....	72
НАЧАЛО ЭКСПЛУАТАЦИИ	78
ИНСТРУКЦИИ ПО СУШКЕ ОДЕЖДЫ	79
РУКОВОДСТВО ПО ОБСЛУЖИВАНИЮ	86



Благодарим вас за выбор нашего продукта!

- ⇒ Перед установкой и эксплуатацией прибора обязательно прочтите данное руководство.
- ⇒ Установите прибор на твердом полу и отрегулируйте его по высоте. Не ставьте прибор на неустойчивую поверхность.
- ⇒ В целях безопасности используйте трехконтактную розетку с заземлением.
- ⇒ Соблюдайте все инструкции, предупреждения, примечания и правила, содержащиеся в данном руководстве.
- ⇒ В содержание данного руководства могут быть внесены изменения без предварительного уведомления.
- ⇒ При обнаружении каких-либо неисправностей прекратите эксплуатацию прибора и обратитесь в сервисный центр.
- ⇒ Никогда не ремонтируйте прибор самостоятельно.



ИНСТРУКЦИИ ПО БЕЗОПАСНОСТИ

Обязательно соблюдайте меры предосторожности, описанные ниже, чтобы избежать травм или материального ущерба как для пользователя, так и для других людей.

ИСПОЛЬЗОВАНИЕ ПО НАЗНАЧЕНИЮ

➔ Этот прибор предназначен только для частного домашнего использования.

➔ Не устанавливайте и не эксплуатируйте этот прибор в местах, где возможны перепады температуры и/или воздействие внешних условий. Существует риск повреждения прибора в случае замерзания оставшейся в нем воды.

Если шланги замерзнут, они могут треснуть или лопнуть.

➔ Этот прибор должен использоваться только для сушки белья, которое было предварительно постирано и пригодно для сушки (см. этикетку на изделии). Использование прибора для любых других целей, которые выходят за пределы его прямого назначения, запрещено.

Перед включением прибора:

➔ Убедитесь в отсутствии видимых повреждений прибора. Не эксплуатируйте сушильную машину, если она повреждена. При возникновении каких-либо проблем обратитесь к продавцу.

➔ Прочитайте и соблюдайте руководство по эксплуатации и установке, а также всю приведенную информацию, прилагаемую к данному прибору.

УКАЗАНИЯ ПО ТЕХНИКЕ БЕЗОПАСНОСТИ

➔ Приведенные ниже указания и предупреждения по технике безопасности приведены для того, чтобы защитить вас от травм и предотвратить причинение материального ущерба.

➔ Тем не менее, важно принять необходимые меры предосторожности и соблюдать осторожность при установке, обслуживании, чистке и эксплуатации прибора.

БЕЗОПАСНОСТЬ ДЕТЕЙ/ ЛЮДЕЙ С ОГРАНИЧЕННЫМИ ФИЗИЧЕСКИМИ СПОСОБНОСТЯМИ

ВНИМАНИЕ

Риск летального исхода!

Дети и другие люди, не способные адекватно оценить риски, связанные с использованием прибора, могут нанести себе травмы или оказаться в ситуации, угрожающей их жизни, поэтому обратите внимание:

➔ Прибор может использоваться детьми и лицами с ограниченными физическими, сенсорными или умственными способностями, а также лицами с недостаточным опытом или знаниями при условии, что они находятся под присмотром или получили инструкции по безопасному использованию прибора и осознают потенциальные опасности, связанные с его использованием.

➔ Детям запрещено играть с этим прибором.

Сушильная машина

➔ Не позволяйте детям чистить или обслуживать этот прибор.

➔ Не подпускайте детей и домашних животных к этому прибору.

➔ Не оставляйте прибор без присмотра, если вблизи него находятся дети или другие люди, не способные адекватно оценить степень опасности.

 **ВНИМАНИЕ****Риск летального исхода!**

➔ Дети могут оказаться запертыми внутри прибора, что может угрожать их жизни.

➔ Не устанавливайте прибор за дверью, так как это может заблокировать дверцу прибора или помешать ее полному открытию.

➔ Если срок службы прибора истек, выньте вилку из розетки и оборвите шнур питания, а затем сломайте замок на дверце прибора.

 **ВНИМАНИЕ****Опасность удушья!**

➔ Если дети будут играть с упаковочным материалом, пластиковой пленкой или с другими элементами упаковки, они могут запутаться в них и задохнуться.

➔ Держите упаковку, пластиковую пленку и упаковочные материалы подальше от детей.

 **ВНИМАНИЕ****Опасность отравления!**

➔ Моющие средства и средства ухода за одеждой могут привести к отравлению (при попадании перорально).

➔ При случайном проглатывании обратитесь к врачу. Храните моющие средства и средства ухода за одеждой в недоступном для детей месте.

 **ВНИМАНИЕ****Раздражение глаз/кожи!**

➔ Контакт с моющими средствами или средствами ухода за одеждой может вызвать раздражение глаз/кожи.

➔ Тщательно промойте глаза/кожу после контакта с моющими средствами. Храните моющие средства и средства по уходу за одеждой в недоступном для детей месте.

 **ВНИМАНИЕ****Опасность поражения электрическим током/пожара/материального ущерба/повреждения прибора!**

Если прибор установлен неправильно, это может привести к опасной ситуации. Убедитесь в следующем:

➔ Напряжение сети в розетке должно соответствовать номинальному напряжению, указанному на приборе (заводская табличка). Параметры подключенной нагрузки и необходимая защита предохранителями указаны на заводской табличке.

➔ Прибор не должен быть подключен к внешнему коммутационному устройству или к цепи, которая регулярно выключается.

➔ Параметры сетевого кабеля и розетки с предохранительным контактом должны совпадать, система заземления должна быть установлена правильно.

⇒ Параметры электросети должны иметь нормальное сечение.

⇒ К сетевой вилке должен быть обеспечен постоянный свободный доступ. Если это невозможно, то для соблюдения соответствующих правил безопасности в постоянную установку должен быть встроен выключатель в соответствии с правилами электромонтажа.

⇒ Если сетевой кабель прибора был изменен или поврежден, это может привести к поражению электрическим током, короткому замыканию или пожару из-за перегрева.

⇒ Сетевой кабель не должен перегибаться, сминаться или пережиматься, а также не должен соприкасаться с источниками тепла.

ВНИМАНИЕ

Риск пожара/повреждения имущества/повреждения прибора!

⇒ Использование удлинителей или адаптеров может привести к пожару из-за перегрева или короткого замыкания.

⇒ Подключайте прибор непосредственно к заземленной розетке, которая была правильно установлена. Не используйте удлинители или адаптеры с несколькими розетками.

ВНИМАНИЕ

Риск пожара/повреждения имущества/повреждения прибора!

⇒ Во время работы прибор может вибрировать или двигаться, это может привести к травмам или материальному ущербу.

⇒ Поставьте прибор на чистую, ровную, твердую поверхность и, используя уровень, выровняйте его с помощью регулируемых ножек.

⇒ Неправильное размещение и установка данного прибора на стиральной машине может привести к травмам, материальному ущербу и/или повреждению прибора.

⇒ Если вы возьметесь за какие-либо выступающие части прибора (например, дверцу), чтобы поднять или передвинуть его, эти части могут отломиться и нанести травму.

⇒ Не беритесь за выступающие части прибора, чтобы переместить его.

ВНИМАНИЕ

Риск получения травм!

⇒ Прибор очень тяжелый, самостоятельный подъем может привести к травме. Не поднимайте прибор самостоятельно.

⇒ Прибор имеет острые края, о которые можно порезать руки. Не беритесь за острые края. Для подъема прибора надевайте перчатки.

⇒ Если шланги и сетевые кабели проложены неправильно, они могут представлять опасность (например, вы можете споткнуться) — это может привести к травме.

⇒ Прокладывайте шланги и кабели так, чтобы не было опасности споткнуться.

Сушильная машина

ЭКСПЛУАТАЦИЯ **ВНИМАНИЕ****Опасность взрыва/пожара!**

➔ Белье, которое контактировало с растворителями, маслом, воском, средством для удаления воска, краской, жиром или пятновыводителем, может воспламениться при сушке или даже привести к взрыву прибора.

Поэтому обратите внимание на следующее:

1. Перед сушкой тщательно прополощите белье теплой водой с моющим средством.

2. Не помещайте белье в прибор, если оно не было предварительно постирано.

3. Не используйте прибор, если для чистки белья использовались промышленные химикаты.

4. Перед сушкой белье необходимо отжать, чтобы вода не попадала на электрические детали, вызывая повреждения и несчастные случаи.

➔ Не используйте легковоспламеняющиеся аэрозоли вблизи прибора во время работы. Никогда не подключайте и не отключайте электропитание, не включайте и не выключайте машину при утечке горючего газа.

➔ Если в фильтре для сбора ворса остались остатки пропитанного материала, они могут воспламениться или даже привести к возгоранию или взрыву прибора.

➔ Регулярно очищайте фильтр для сбора ворса.

➔ Некоторые предметы могут воспламениться во время сушки или даже

привести к возгоранию или взрыву прибора.

➔ Вынимайте зажигалки и спички из карманов одежды.

➔ Если в воздухе вокруг прибора присутствует угольная пыль, это также может привести к взрыву.

➔ Не оставляйте в приборе сигареты, зажигалки, сухой лед, бензин или другие легковоспламеняющиеся или взрывоопасные предметы.

➔ Следите за тем, чтобы вокруг прибора было чисто, когда он работает.

 **ВНИМАНИЕ****Риск отравления/пожара/
повреждения прибора!**

В приборе используется хладагент R134a. Держите открытый огонь и источники пламени подальше от прибора.

 **ВНИМАНИЕ****Риск пожара/повреждения
имущества/повреждения прибора!**

➔ Если программа завершается до окончания цикла сушки, белье может недостаточно остыть и может привести к воспламенению одежды, а также к материальному ущербу или повреждению прибора.

➔ Во время последнего этапа цикла сушки белье в барабане не нагревается (цикл охлаждения).

➔ Не выключайте прибор до завершения цикла сушки, если только вы сразу не вынули все белье из барабана и не разложили его (чтобы рассеять тепло).

 **ВНИМАНИЕ****Риск отравления/повреждения прибора!**

Конденсационная вода не пригодна для питья и может быть загрязнена катышками ворса. Загрязненная конденсационная вода может быть опасна для здоровья. Не пейте эту воду.

 **ВНИМАНИЕ****Риск отравления!**

Ядовитые испарения могут выделять чистящие средства, содержащие растворители. Не используйте чистящие средства, содержащие растворители.

 **ВНИМАНИЕ****Риск получения травм!**

➔ Если вы будете опираться на дверцу прибора, когда она открыта, прибор может опрокинуться, что может привести к травме.

➔ Не опирайтесь на открытую дверцу прибора.

➔ Если залезть на прибор, верхняя часть корпуса может сломаться, что может привести к травме. Запрещено залезать на прибор.

➔ Если вы потянетесь к барабану во время его вращения, вы можете повредить руки.

➔ Подождите, пока барабан перестанет вращаться.

 **ОСТОРОЖНО****Риск пожара/повреждения имущества/повреждения прибора!**

➔ Если количество белья в приборе превышает его максимальную загрузку,

прибор может работать некорректно, что может привести к материальному ущербу или повреждению прибора.

➔ Не превышайте максимальную загрузку белья. Убедитесь, что вы соблюдаете максимальную загрузку, указанную для каждой из программ.

➔ Если вы эксплуатируете прибор без фильтра для сбора ворса, или если фильтр для сбора ворса неисправен или не полностью собран, это может привести к повреждению прибора. Не эксплуатируйте прибор без фильтра для сбора ворса.

➔ Легкие предметы, такие как волосы и ворс, могут быть затянuty в вентиляционное отверстие во время работы прибора. Собирайте их после каждого цикла сушки и не допускайте попадания в прибор.

➔ Пенопласт и поролон могут деформироваться или расплавиться при сушке. Не сушите в приборе вещи, содержащие пенопласт или поролон.

➔ Если вы используете большое/маленькое количество моющего или чистящего средства, это может привести к материальному ущербу или повреждению прибора. Используйте моющие средства/средства по уходу одежды/чистящие средства и кондиционеры в соответствии с рекомендациями производителя.

➔ Если прибор перегреется, он не сможет работать должным образом, что может привести к материальному ущербу или повреждению прибора. Убедитесь, что вентиляционное отверстие во время работы прибора не перекрыто,

Сушильная машина

и что пространство вокруг прибора достаточно вентилируется.

ЧИСТКА И ОБСЛУЖИВАНИЕ **ВНИМАНИЕ****Риск летального исхода!**

☞ Прибор работает от электричества. При контакте с токопроводимыми частями прибора существует опасность поражения электрическим током. Обратите внимание: выключайте прибор от сети электропитания.

☞ Никогда не беритесь за вилку мокрыми руками.

☞ При извлечении вилки из розетки всегда беритесь за саму вилку, а не за кабель, иначе это может привести к повреждению кабеля. Не вносите никаких технических изменений в прибор или его функции.

☞ Ремонт и любые другие работы с прибором должны выполняться только квалифицированным электриком. То же самое относится и к замене кабеля питания (при необходимости).

☞ Не разбирайте, не ремонтируйте и не изменяйте конструкцию сушильной машины!

 **ОСТОРОЖНО****Материальный ущерб/
повреждение прибора!**

Моющие средства и средства для предварительной обработки (например, средства для удаления накипи, спреи для предварительной стирки и т.д.) могут привести к повреждению при контакте с поверхностями прибора, поэтому обратите внимание:

☞ Не допускайте контакта этих средств с поверхностями прибора.

☞ Чистите прибор только водой и мягкой влажной тканью.

☞ Немедленно удалите остатки моющего средства, спрея или других средств.

ЗАЩИТА ОКРУЖАЮЩЕЙ СРЕДЫ**Упаковка/старая бытовая техника**

☞ Утилизируйте упаковку экологически безопасным способом.

☞ Держите детей подальше от упаковочных материалов. Упаковочные материалы не являются игрушками!

☞ Повторная переработка и повторное использование упаковочных материалов позволяет экономить ресурсы, сокращая количество отходов.

☞ Все используемые упаковочные материалы соответствуют требованиям охраны окружающей среды и пригодны для повторного использования.

☞ Пожалуйста, используйте и обслуживайте прибор в соответствии с руководством, продукт может нанести вред окружающей среде и здоровью человека из-за неправильного использования или утилизации.

Хладагент **ОСТОРОЖНО****Опасность отравления!**

☞ Ядовитые пары могут выделять чистящие средства, содержащие растворители.

☞ Не используйте чистящие средства, содержащие растворители.

 **ВНИМАНИЕ**

Опасность поражения электрическим

**током/повреждения имущества/
повреждения прибора!**

⇒ При попадании влаги внутрь прибора может произойти короткое замыкание.

⇒ Не используйте для очистки прибора моечные аппараты высокого давления, пароочистители, шланги или пульверизаторы.

 **ВНИМАНИЕ**

**Опасность травмы/материального
ущерба/повреждения прибора!**

Использование запасных частей и принадлежностей других марок опасно и может привести к травмам, материальному ущербу или повреждению прибора. В целях безопасности используйте только оригинальные запасные части и принадлежности.

Опасность пожара/опасность отравления/опасность материального ущерба и повреждения прибора!

⇒ Этот прибор содержит хладагент R134a, неправильная утилизация которого может привести к пожару или отравлению.


⇒ Утилизируйте прибор надлежащим образом и не повредите трубы контура хладагента.

**РЕКОМЕНДАЦИИ ПО
ЭНЕРГОСБЕРЕЖЕНИЮ**

⇒ Отжимайте белье перед сушкой. Чем суше белье, тем меньше время суш-

ки, а значит, меньше потребление энергии.

⇒ Загружайте прибор с максимальной загрузкой для выбранной программы.

 **ПРИМЕЧАНИЕ:** Не превышайте максимальную загрузку для выбранной вами программы, так как это увеличивает время сушки и повышает расход электроэнергии.

⇒ Проветривайте помещение и держите вентиляционное отверстие сушильной машины свободным, чтобы обеспечить циркуляцию воздуха.

⇒ Очищайте фильтр для сбора ворса после каждого цикла сушки. Если фильтр загрязнен, время сушки увеличивается, а расход электроэнергии возрастает.

**УСТАНОВКА СУШИЛЬНОЙ
МАШИНЫ** **ВНИМАНИЕ**

Риск летального исхода!

⇒ Существует опасность поражения электрическим током, так как сушильная машина работает от электричества.

⇒ Проверьте сушильную машину на наличие видимых повреждений. Запрещается эксплуатировать сушильную машину, если она повреждена.

⇒ Перед подключением прибора к электросети убедитесь, что напряжение, указанное на табличке с техническими характеристиками, соответствует напряжению в вашей розетке.

⇒ Убедитесь, что сетевой кабель не перекручен и не зажат, и что он не соприкасается с источниками тепла или острыми краями.

Сушильная машина

 **ВНИМАНИЕ****Дети могут оказаться запертыми в приборе!**

Не устанавливайте прибор за дверью или раздвижной дверью, так как это может заблокировать дверцу прибора и помешать ее открытию.

 **ВНИМАНИЕ****Опасность пожара/опасность отравления/опасность материального ущерба и повреждения прибора!**

➔ Следите за тем, чтобы вентиляционное отверстие прибора всегда оставалось свободным, а помещение имело достаточную вентиляцию.

➔ Не размещайте сушильную машину вблизи открытого огня и источников огня.

 **ОСТОРОЖНО****Риск получения травмы!**

➔ Поскольку сушильная машина тяжелая, вы можете получить травму, пытаясь ее поднять. Не поднимайте прибор самостоятельно.

➔ Вы можете порезать руки об острые края прибора. Не держите сушильную машину за острые края.

➔ Выступающие части прибора могут отломиться, если ее поднимать или толкать. Не перемещайте устройство, держась за выступающие части.

 **ОСТОРОЖНО****Риск повреждения сушильной машины или одежды!**

➔ Остатки воды в сушильной машине могут замерзнуть и повредить ее.

Не устанавливайте сушильную машину в холодных помещениях.


Во время установки убедитесь:

➔ Прибор должен быть установлен на чистую, ровную и твердую поверхность.

➔ Доступ к сетевому кабелю должен быть всегда свободным.


➔ Пространство вокруг прибора должно быть чистым.

➔ Сушильная машина выровнена с помощью регулируемых ножек.

 **ПРИМЕЧАНИЕ:** Проверьте горизонтальность прибора с помощью уровня и при необходимости подкорректируйте. Измените высоту, поворачивая ножки прибора.

➔ Все ножки прибора должны прочно стоять на земле.

Неправильное выравнивание может привести к повышенному уровню шума, вибрациям и неправильному вращению барабана.

 **ПРИМЕЧАНИЕ:** если вы сомневаетесь, поручите подключение прибора специалисту.

ТРАНСПОРТИРОВКА И ЗАЩИТА ОТ ЗАМЕРЗАНИЯ **ОСТОРОЖНО****Остатки воды могут вытечь и нанести материальный ущерб**

Переносите сушильную машину в вертикальном положении.

⚠ ОСТОРОЖНО

Сушильная машина содержит хладагент

Перед первым использованием дайте сушильной машине постоять в течение двух часов.

Слейте воду из резервуара для сбора конденсата и удалите остатки воды из сушильной машины:

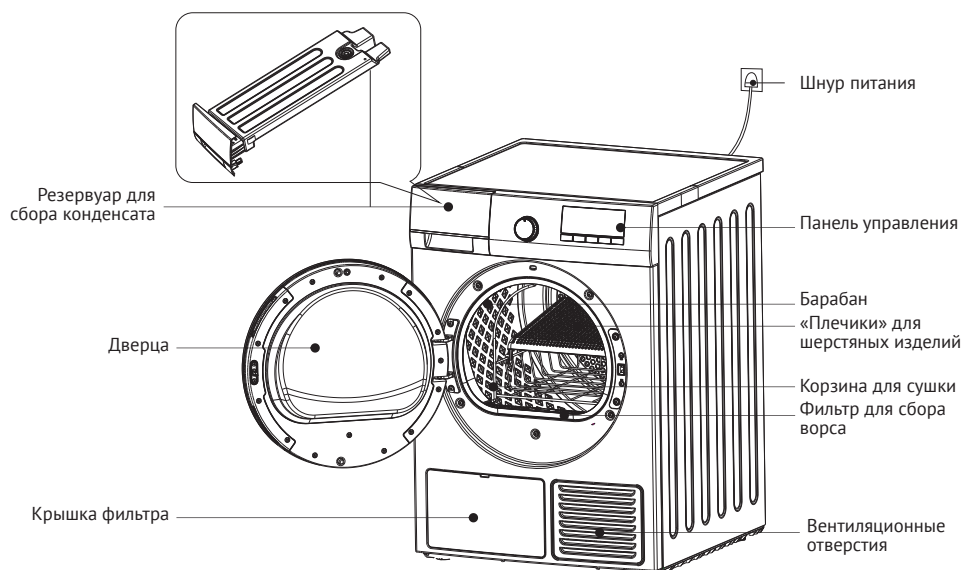
1. Выберите программу «Хлопок».
2. Нажмите кнопку «Старт».
3. Подождите 1 минуту.

👉 ПРИМЕЧАНИЕ: Конденсат будет сливаться.

4. Снова слейте воду из резервуара.
5. Выключите сушильную машину.

⚠ ИНСТРУКЦИИ ПО УСТАНОВКЕ

ВНЕШНИЙ ВИД ПРИБОРА



👉 ПРИМЕЧАНИЕ: Внешний вид данного изделия приведен схематически, пожалуйста, ориентируйтесь на реальный продукт.

Сушильная машина

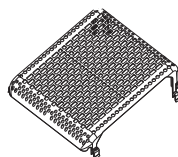
ПРИНАДЛЕЖНОСТИ



Корзина для сушки



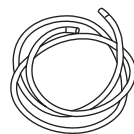
Руководство по эксплуатации



Полка для шерстяных изделий



Щетка



Наружный сливной шланг

ПРИМЕЧАНИЯ

1. Подробные сведения об установке и использовании корзины для сушки и полки для шерстяных изделий см. в разделе «Установка и использование корзины для сушки и «плечиков» для шерстяных изделий».

2. Перед первым использованием снимите корзину для сушки и полку для шерстяных изделий, в прорези есть серый транспортировочный поролон, снимите и выбросьте его.

УСТАНОВКА

МЕРЫ ПРЕДОСТОРОЖНОСТИ ПЕРЕД УСТАНОВКОЙ

1. Проверьте сушильную машину на наличие видимых повреждений. Запрещается эксплуатировать сушильную машину, если она повреждена.

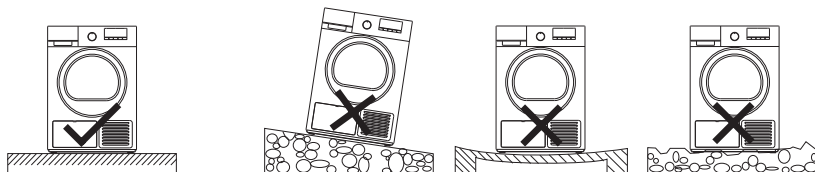
2. Не поднимайте сушильную машину самостоятельно. Во время транспортировки машина не должна наклоняться более чем на 45°. Перед первым использованием оставьте ее в вертикальном положении более чем на 2 часа.

3. Сушильная машина очень тяжелая, не пытайтесь поднять ее самосто-

ательно. Не держитесь за острые края или выступающие части прибора при подъеме или перемещении сушильной машины.

4. Во избежание опасности не используйте духовку, газовые приборы и т.д. рядом с прибором.

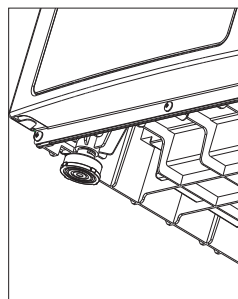
5. Рекомендуется размещать сушильную и стиральную машины рядом друг с другом, чтобы было удобнее сушить одежду после стирки. Держите их на расстоянии не менее 5 см от мебели или стен.



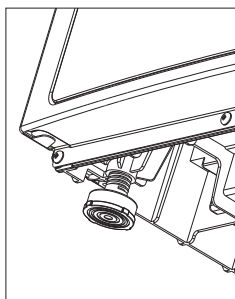
ВЫРАВНИВАНИЕ ПРИБОРА

Убедитесь, что сушильная машина стоит ровно и устойчиво (когда все четыре ножки установлены на земле). Вы можете отрегулировать уровень наклона, изменив высоту ножек (уровень можно выставить, отрегулировав все 4 ножки).

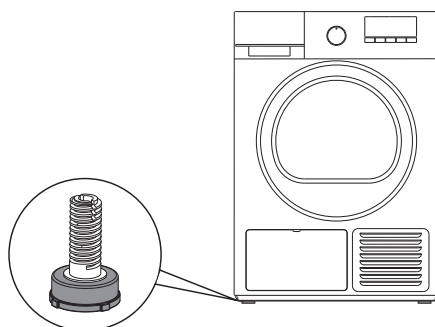
Ножки (4) регулируются, как показано на рисунке:



Вращение вправо
(уменьшение высоты)



Вращение влево
(увеличение высоты)



➔ Для достижения наилучших результатов после сушки обязательно установите прибор в ровное и устойчивое положение.

➔ Во избежание вибрации, шума и ненужного смещения прибора пол должен быть твердым и ровным.

ПОДКЛЮЧЕНИЕ ПИТАНИЯ

Убедитесь, что у вас есть источник питания: 220 В, 50 Гц, предохранитель или автоматический выключатель на 15 А.

ИНСТРУКЦИИ ПО УСТАНОВКЕ СУШИЛЬНОЙ МАШИНЫ В КОЛОННУ

Установка сушильной машины на стиральную машину

Этапы установки:

a. Установите и выровняйте стиральную машину.

b. Выровняйте все 4 ножки стиральной машины (как показано на рисунке 1).

c. Установите прибор на стиральную машину (как показано на рисунке 2).

d. Сушильная машина и стиральная машина должны быть отрегулированы таким образом, чтобы передняя и боковые стороны обеих машин находились на одном уровне, при этом следите за тем, чтобы ножки сушильной машины опускались на большую плоскую поверхность верхней части корпуса стиральной машины (как показано на рисунке 3), и избегайте того, чтобы ножки сушильной машины опирались на края верхней части корпуса стиральной машины.

Сушильная машина

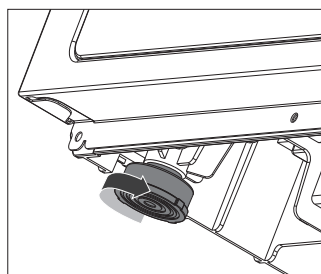


Рис. 1: Отрегулируйте ножки и затяните их



Рис 3: Схема расположения ножек сушильной машины

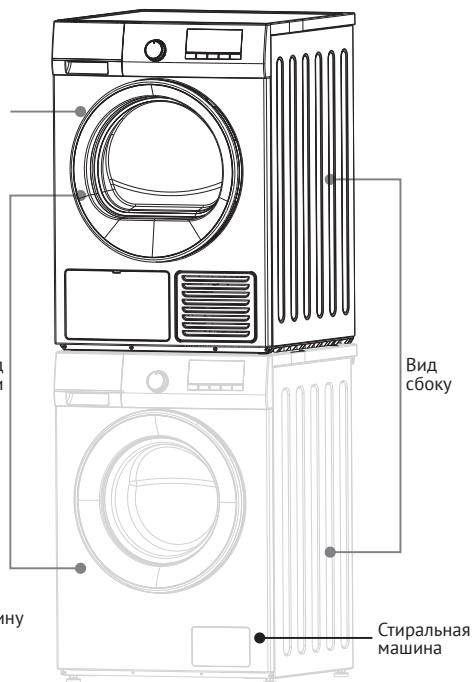


Рис 2: Схема установки в колонну

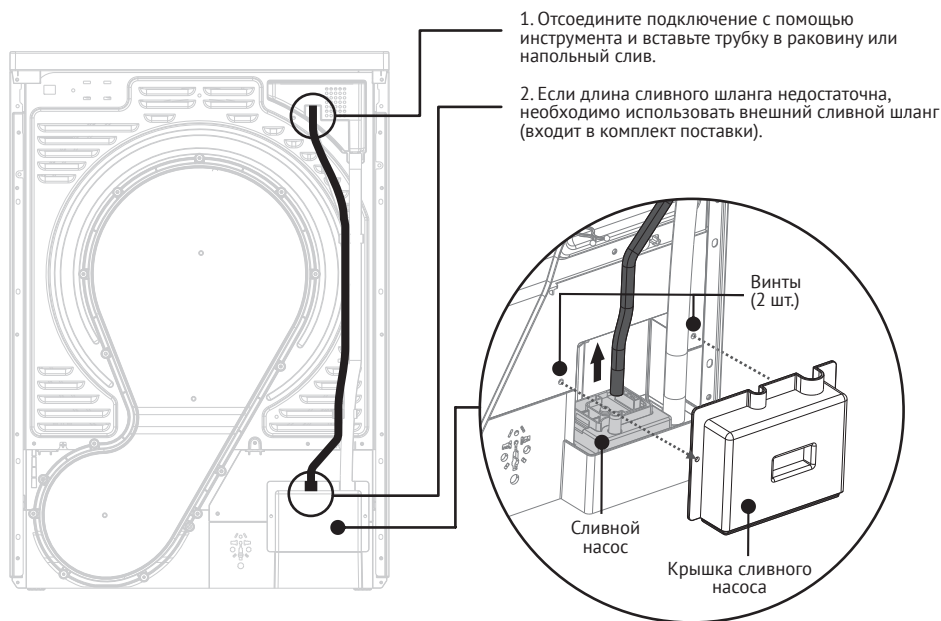
ПРИМЕЧАНИЕ

Максимальная загрузка сушильной машины - 10 кг. Для установки в колонну она совместима только со стиральной машиной нашего бренда с максимальной загрузкой 10 кг. Установка в колонну других моделей или марок не рекомендуется.

УСТАНОВКА И ИСПОЛЬЗОВАНИЕ ПРИНАДЛЕЖНОСТЕЙ

1. Установка наружного сливного шланга

Убедитесь, что в месте установки прибора есть сливное отверстие (слив в раковине или полу и т.д.).



Установка производится следующим образом:

1. Открутите винты и снимите крышку сливного насоса (как показано на рисунке).

2. Отсоедините сливной шланг (тонкий) от сливного насоса.

3. Достаньте наружный сливной шланг и подсоедините его к сливному насосу.

4. Установите на место крышку сливного насоса и затяните винты.

5. Вставьте другой конец наружного сливного шланга в раковину или напольный слив.

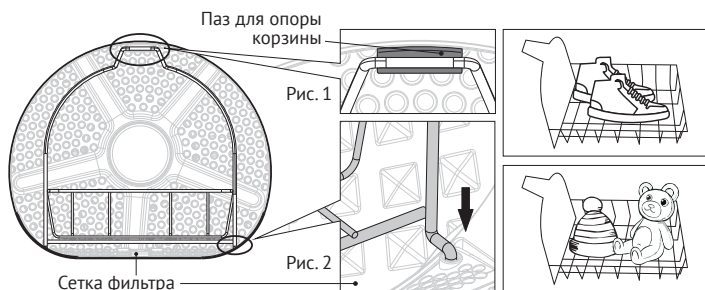
6. Убедитесь, что наружный сливной шланг не перекручен, не зажат и не раздавлен тяжелыми предметами, чтобы предотвратить плохой слив или невозможность слива.

ПРИМЕЧАНИЕ: Если вы не можете выполнить установку самостоятельно или у вас возникли вопросы в процессе установки, обратитесь к продавцу!

Сушильная машина

2. Установка и использование корзины для сушки и полки для шерстяных изделий

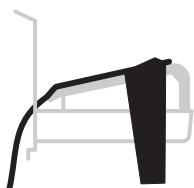
Корзина для сушки используется для сушки обуви, плюшевых игрушек и других предметов, которые не подходят для сушки непосредственно в барабане. При использовании корзины для сушки установите ее, как показано на рисунках 1 и 2.



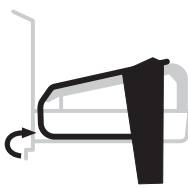
➤ При сушке обуви положите ее в корзину для сушки подошвами вниз.

➤ При сушке головных уборов или плюшевых игрушек, пожалуйста, кладите их прямо на подставку для сушки, не складывая их друг на друга.

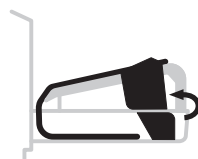
Полка для шерсти используется для сушки шерстяных изделий. Для использования сначала закрепите полку на корзине для сушки, затем поместите на нее шерстяные изделия. Ниже изображен шерстяной свитер в качестве примера.



1. Повесьте шерстяной свитер на полку.



2. Сложите шерстяной свитер на корзину.



3. Поместите рукава шерстяного свитера на корзину сбоку.



ⓘ ПРИМЕЧАНИЕ: Следите за тем, чтобы вентиляционные отверстия внутри барабана не были перекрыты.

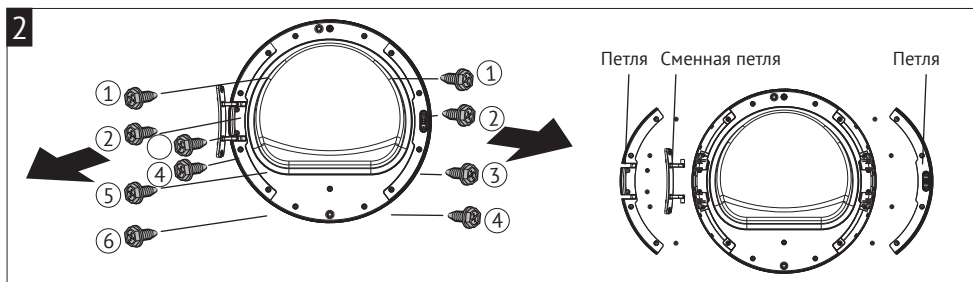
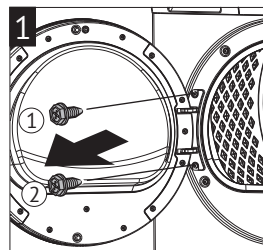
ПЕРЕВЕШИВАНИЕ ДВЕРИ

В зависимости от условий на месте расположения прибора или ваших потребностей вы можете изменить направление открывания двери.

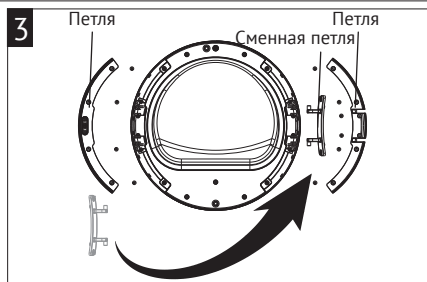
Ниже приведен пример действий по изменению направления открывания двери с правого на левое:

1. Откройте дверцу, открутите 2 винта на дверной петле. Снимите дверцу и положите ее на устойчивую и ровную поверхность.

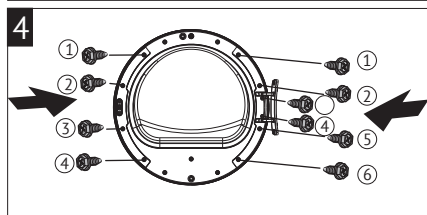
2. Снимите дверную петлю и сменную часть дверной петли, открутив 6 винтов с правой стороны. Снимите сменную часть дверной петли, открутив 4 винта с левой стороны.






3. Установите дверную петлю и сменную часть дверной петли на левую сторону двери, а сменную часть дверной петли - на правую сторону двери, затем закрепите винтами.

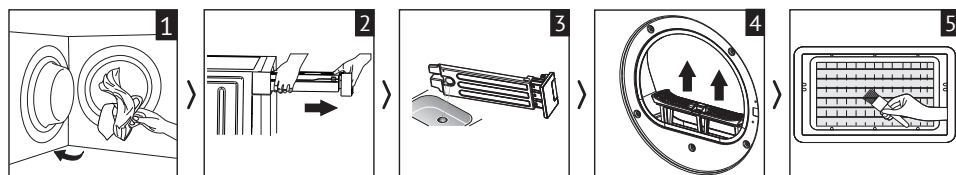


4. Выкрутите 4 винта, крепящие дверной замок на правой стороне двери, и снимите дверной замок. Затем установите дверной замок на левую сторону двери и закрепите его винтами.



ЗАВЕРШЕНИЕ

По окончании сушки раздается звуковой сигнал и отображается слово «END», при этом мигают индикации фильтра , резервуара для сбора конденсата  и индикация окончания цикла стирки .



1. Откройте дверь и извлеките бельё.

2. Извлеките резервуар для сбора конденсата.

3. Слейте воду из резервуара.

4. Очистите фильтр для сбора ворса.

5. Очистите теплообменник.

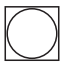
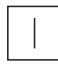
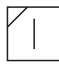
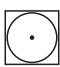



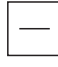
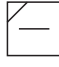
ПРИМЕЧАНИЯ

1. Сливайте конденсат из резервуара сразу.
2. Пожалуйста, очищайте теплообменник каждые 30 циклов сушки.

ИНСТРУКЦИИ ПО СУШКЕ ОДЕЖДЫ

ПОДГОТОВКА БЕЛЬЯ

Используйте сушильную машину в соответствии с указаниями, если на вашей одежде на этикетке имеются следующие символы:

Символ	Описание	Символ	Описание	Символ	Описание
	Сушка в сушильной машине разрешена		Сушка в вертикальном положении		Сушка в вертикальном положении в тени
	Сушка в сушильной машине разрешена (при низкой температуре)		Сушка без отжима в вертикальном положении		Сушка без отжима в вертикальном положении в тени
	Сушка в сушильной машине разрешена (при высокой температуре)		Сушка на горизонтальной поверхности в расправленном виде		Сушка на горизонтальной поверхности в расправленном виде в тени

Сушильная машина

Символ	Описание	Символ	Описание	Символ	Описание
	Сушка в сушильной машине запрещена		Сушка без отжима на горизонтальной поверхности в расправленном виде		Сушка без отжима на горизонтальной поверхности в расправленном виде в тени
	Химчистка запрещена		Профессиональная и обычная сухая чистка с использованием всех растворителей, имеющих обозначение PCE и индекс F		Профессиональная и деликатная сухая чистка с использованием всех растворителей, имеющих обозначение PCE и индекс F
	Сушка		Обычная сухая чистка с использованием углеводородных растворителей		Деликатная сухая чистка с использованием углеводородных растворителей

Сортировка белья

➔ Пожалуйста, сортируйте белье для сушки в зависимости от его типа, размера, цвета и материала.

➔ Новые полотенца или одежда из синтетических волокон склонны к образованию ворса, поэтому сушите их отдельно.

➔ Чтобы уменьшить шум и повреждения, застегните все молнии, пуговицы и выверните белье наизнанку, прежде чем поместить его в барабан.

 **ВНИМАНИЕ**

Опасность взрыва или пожара!

Вынимайте из карманов зажигалки и спички.

 **ОСТОРОЖНО**

Барабан сушильной машины и белье могут быть повреждены

Выньте все предметы из карманов и обратите внимание на информацию, приведенную ниже:

➔ Завяжите вместе пояса, шнурки, фартуки и т.д. или используйте для сушки специальный мешок.

➔ Застегивайте молнии, крючки, петли и пуговицы. Застегивайте большие предметы, например, чехлы.

➔ Уберите из карманов все металлические предметы (скрепки, булавки т.д.).

➔ Чтобы обеспечить равномерную сушку, сортируйте белье по типу ткани

и выберите оптимальную программу для сушки.

☞ Всегда сушите очень маленькие вещи, например, детские носки, вместе с большими вещами, например, полотенцами.

☞ Трикотажные ткани, такие как футболки и майки, зачастую садятся после первой сушки. Выберите оптимальную программу для такого типа белья.

☞ Некоторые моющие средства и средства по уходу за одеждой, например, крахмал или кондиционеры, содержат частицы, которые в процессе сушки могут попасть на датчик влажности. Это может повлиять на работу датчика и, как следствие, на результат сушки.

ОСТОРОЖНО

Возможность повреждения сушильной машины или порчи белья.

Не сушите следующие виды тканей:

- ☞ Белье, загрязненное маслом.
- ☞ Непростиранные ткани.
- ☞ Непродуваемые ткани (например, с резиновыми прослойками).
- ☞ Легко повреждаемые ткани, такие как шелк, шторы из синтетики.

ПРИМЕЧАНИЯ

1. При стирке белья, которое хотите высушить после стирки, используйте оптимальное количество моющего средства и средств по уходу за одеждой, как указано в инструкции от производителя.

2. Регулярно протирайте барабан, фильтр для сбора ворса и теплообменник влажной тканью.

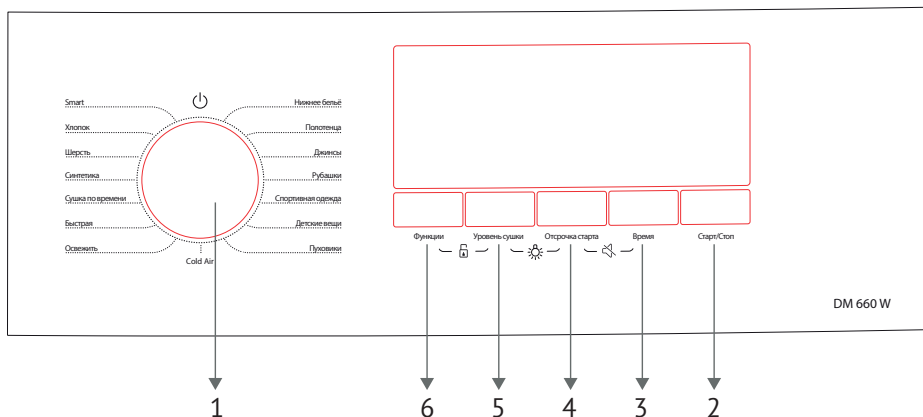
3. Регулярно очищайте датчик влажности.

4. Пожалуйста, не помещайте белье в прибор сразу после стирки без отжима. Чем меньше влажность белья, тем меньше времени и электроэнергии потребляет прибор.

5. При сушке больших тканей, таких как постельное белье и шторы, периодически приостанавливайте работу, встряхните их, а затем продолжите цикл сушки.

6. Пожалуйста, не сушите ткань после обработки (спреями и прочими средствами по уходу за одеждой), так как образование даже тонкого слоя порошка снизит эффект сушки.

ПАНЕЛЬ УПРАВЛЕНИЯ



1. Ручка выбора программ
2. Старт/Стоп
3. Кнопка установки времени
4. Кнопка отложенного старта
5. Кнопка уровня сушки
6. Кнопка выбора функции

ПРОГРАММЫ И ФУНКЦИИ

1. Ручка выбора программ

Если повернуть ручку в положение ϕ , питание отключается; если повернуть ручку в положение других функций, питание включается. Пожалуйста, выберите подходящую программу сушки для вашего белья, чтобы достичь наилучшего эффекта.

2. Старт/Стоп

Кнопка «Старт/Стоп»

Старт: нажмите эту кнопку, чтобы запустить сушильную машину после выбора нужной программы и функций.

Стоп: нажмите эту кнопку для временного приостановления выполнения программы. Повторно нажмите эту кнопку, чтобы продолжить выполнение программы.

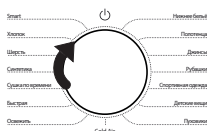
3. Кнопка «Время»

При выборе программ «Шерсть», «Пуховики», «Освежить» или «Сушка по времени» нажмите кнопку «Время», чтобы настроить время сушки. Ниже представлены значения по умолчанию:

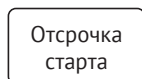
Программа	Время по умолчанию	Макс. продолжительность
Шерсть	120 мин	180 мин (+30 мин)
Пуховики	75 мин	120 мин (+15 мин)
Сушка по времени	10 мин	180 мин (+10 мин)
Освежить	10 мин	30 мин (+10 мин)
Cold Air	10 мин	30 мин (+10 мин)

4. Отсрочка

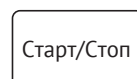
Выберите нужное время отложенного старта.



1. С помощью ручки выберите нужную вам программу.



2. Нажимайте кнопку «Отсрочка» до тех пор, пока на экране не появится нужное вам время (от 1 часа до 24 часов).



3. Нажмите кнопку «Старт/Стоп», чтобы запустить программу.

5. Уровень сушки

Используется для настройки уровня сушки. Время сушки увеличивается на 5 или 10 минут для каждого уровня в соответствии с выбранной программой.

1. Выберите уровень сушки перед началом программы.

2. Нажмите кнопку «Уровень сушки», чтобы выбрать нужный уровень, «L01-L02-L03-L04» уровень сушки увеличивается, и загорается индикация «LVL».

ПРИМЕЧАНИЕ: Для программ «Шерсть», «Пуховики», «Быстрая сушка», «Сушка по времени» и «Освежить» уровень сушки установить невозможно.

6. Функции

Дезинфекция

При выборе программ «Смешанные ткани», «Рубашки», «Хлопок», «Полотенца», «Нижнее белье» или «Детские вещи» вы можете активировать функцию «Обезжиривание», при этом загорится индикация «Обезжиривание». Нажмите на кнопку еще раз для отмены. По окончании сушки будет произведено «Обезжиривание», а общее время сушки увеличится.

Антисминание

Предотвращает образование складок на белье.

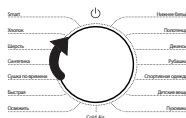
По умолчанию эта функция работает в течение 30 минут. Если включить эту функцию, время цикла сушки увеличится до 120 минут.

ПРИМЕЧАНИЕ: Для программ «Шерсть», «Полотенца», «Сушка по времени» и «Освежить» уровень сушки установить невозможно.

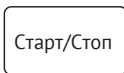
Сушильная машина

 **Блокировка от детей**

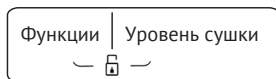
Кнопки можно заблокировать, чтобы предотвратить непреднамеренное использование прибора детьми:




1. С помощью ручки выберите нужную вам программу.



2. Нажмите кнопку «Старт/Стоп», чтобы запустить программу.



3. Нажмите одновременно кнопки «Уровень сушки» и «Функции» и удерживайте их в течение 1 секунды, чтобы включить/выключить функцию блокировки от детей во время работы прибора.


 **ПРИМЕЧАНИЕ:** При включении «Блокировки от детей» все кнопки блокируются.

Если вам снова понадобится управлять сушильной машиной, отключите «Блокировку от детей».

 **Подсветка барабана**











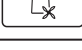

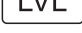
Нажмите одновременно кнопки «Уровень сушки» и «Отсрочка старта», освещение включится на 1 минуту, также при каждом открытии дверцы освещение автоматически включится на 1 минуту.

 **Без звука**

Для выключения/включения звука одновременно нажмите кнопки «Отсрочка старта» и «Время». Функция «Без звука» включена, на дисплее появится индикация .

ДИСПЛЕЙ

Отображает рабочее состояние сушильной машины.

	Отсрочка		Блокировка от детей
	Подсветка барабана		Слейте воду из резервуара для сбора конденсата
	Очистите фильтр для сбора ворса		Антисминание
	Дезинфекция		Без звука
	Время/Индикация		Этап сушки
	Этап охлаждения		Окончание цикла
	Уровень сушки		

🗨 ПРИМЕЧАНИЕ: Из-за различий в моделях и вариантах дисплея отображаемые индикации могут отличаться. Пожалуйста, ориентируйтесь на реальный продукт.

ПРОГРАММЫ И ФУНКЦИИ

Программа	Номинальная загрузка (кг)	Описание
Smart (Смарт)	4.0 кг	Датчик определяет влажность белья и устанавливает оптимальные параметры сушки
Хлопок	10.0 кг	Для сушки хлопковых тканей
Шерсть	1.0 кг	Сушка изделий из шерсти при низких температурах на специальных «плечиках»
Синтетика	4.0 кг	Для сушки синтетических тканей
Сушка по времени	–	Свободный выбор времени цикла сушки
Быстрая	0.6 кг	Для сушки небольшого количества изделий из хлопка/рубашек
Освежить	–	Для удаления запахов
Cold Air (Холодный воздух)	–	Данная программа обеспечивает эффективное охлаждение белья, предотвращая усадку и повышая мягкость
Нижнее бельё	1.0 кг	Для сушки нижнего белья
Полотенца	3.0 кг	Для сушки полотенец
Джинсы	5.0 кг	Для сушки джинсов
Рубашки	1.0 кг	Для сушки рубашек
Спортивная одежда	3.0 кг	Для сушки спортивной одежды (нехлопковые материалы)
Детские вещи	1.0 кг	Для сушки детских хлопковых тканей
Пуховики	1.5 кг	Для сушки пуховиков/курток

Сушильная машина

И ПРИМЕЧАНИЯ

1. Вы можете выбрать подходящую программу в соответствии с личными предпочтениями. Если белье высушено не полностью, можно выбрать программу «Сушка по времени» для продолжения сушки.

2. Программа «Сушка по времени» не определяет влажность белья. Если после сушки белье все еще слишком влажное, повторите программу или увеличьте время сушки и так до полного высыхания.

3. Ткани, такие как постельное белье или занавески, склонны к образованию зацепок и катышек, поэтому приостановите программу, вытряхните их, а затем продолжите программу.

4. Если вес белья превышает номинальную загрузку выбранной программы, может увеличиться время сушки и, как следствие, ухудшится результат сушки.

5. Сушильная машина самостоятельно определяет влажность белья и регулирует оставшееся время работы, поэтому увеличение или уменьшение времени сушки на дисплее является нормальным явлением.

6. При сушке пуховиков и курток, пожалуйста, выворачивайте их наизнанку.

7. Слишком длительная сушка может повредить белье.

**РУКОВОДСТВО ПО ОБСЛУЖИВАНИЮ****ЧИСТКА И ОБСЛУЖИВАНИЕ****ВНИМАНИЕ****Риск летального исхода!**

⊕ Существует опасность поражения электрическим током, так как сушильная машина работает от электричества.

⊕ Перед чисткой отключите сушильную машину от электросети.

⊕ Пожалуйста, надевайте перчатки. Очищайте сушильную машину, используя только воду и мягкую влажную ткань.

⊕ Немедленно удалите все остатки моющего средства, спрея или другие загрязнения.

⊕ Не используйте для чистки прибора моечные аппараты высокого давления или парочистители.

1. Чистка корпуса и барабана

Этапы чистки:

⊕ Приготовьте чистую влажную ткань.

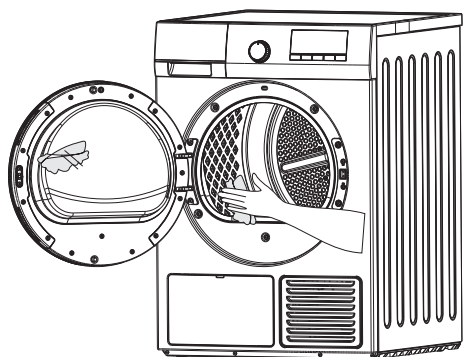
⊕ Очистите внутреннюю поверхность дверцы, особенно пятна воды на стекле дверцы.

⊕ Очистите дверной уплотнитель.

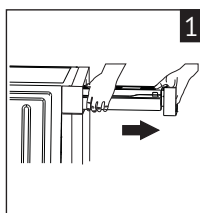
⊕ Извлеките корзину для сушки и протрите ее.

⊕ Снимите подложку фильтра для сбора ворса и удалите ворс внутри вентиляционных отверстий.

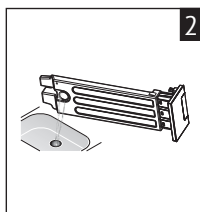
⊕ В конце вытрите машину насухо мягкой сухой тканью.



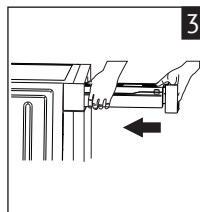
2. Слив воды из резервуара для сбора конденсата



1. Извлеките резервуар.



2. Слейте воду.




3. Установите резервуар обратно.

● ПРИМЕЧАНИЯ

1. Загрязненная конденсационная вода может нанести вред вашему здоровью и материальный ущерб. Конденсационная вода не пригодна для питья и содержит ворс. Не пейте конденсационную воду.

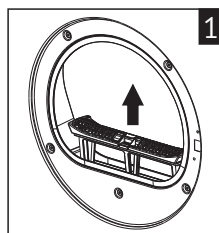
2. Пожалуйста, сливайте воду после каждого цикла сушки.

3. Не используйте сушильную машину без резервуара.

4. Если во время сушки, когда резервуар будет заполнен, сушильная машина остановится, а на дисплее начнет мигать индикация , в это время необходимо извлечь резервуар, слить воду и установить его обратно, а затем нажать кнопку «Старт/Стоп», чтобы продолжить программу.

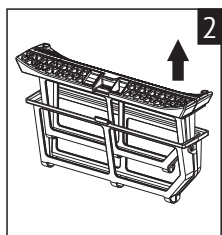
5. Резервуар тяжелый, поэтому для собственной безопасности вытаскивайте его, держа обеими руками. После извлечения держите его горизонтально, чтобы вода не вылилась.

3. Чистка фильтра для сбора ворса

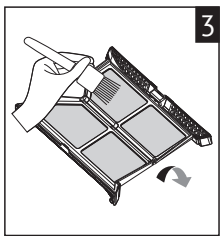


1. Извлеките подложку фильтра для сбора ворса.

Сушильная машина



2. Снимите внутренний и внешний фильтры для сбора ворсы.



3. Извлеките фильтр и очистите его с помощью щетки.

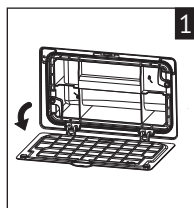
ПРИМЕЧАНИЯ

1. Очищайте подложку фильтра для сбора ворсы после каждого цикла сушки. При необходимости промойте ее водой.

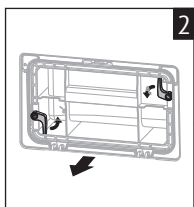
2. Перед установкой убедитесь, что подложка фильтра для сбора ворсы сухая, и обратите внимание на направление при установке.

3. Не эксплуатируйте сушильную машину без подложки фильтра для сбора ворсы или если подложка фильтра для сбора ворсы сломана.

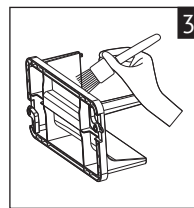
4. Чистка теплообменника



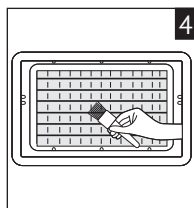
1. Отключите электропитание и откройте крышку.



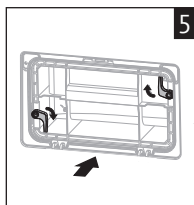
2. Поверните фиксаторы, чтобы разблокировать и снять нижнюю часть коробки теплообменника.



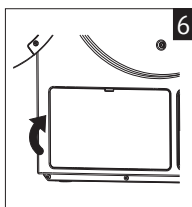
3. Очистите внутреннюю стенку и уплотнительную ленту коробки теплообменника.



4. Очистите теплообменник от ворсы с помощью щетки.



5. Установите на место коробку теплообменника и поверните фиксатор, чтобы закрепить его (обратите внимание на наклейку с направлением стрелки, не перепутайте направление).



6. Установите обратно крышку.

🔧 ПРИМЕЧАНИЯ

1. При очистке теплообменника не используйте твердые и острые инструменты и не давите на теплообменник.

2. Для обеспечения эффективности сушки старайтесь проводить очистку теплообменника каждые 30 циклов сушки.

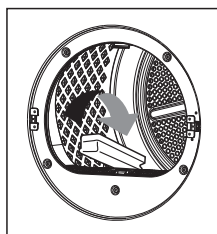
5. Чистка датчика влажности

🔧 ПРИМЕЧАНИЯ

1. Сушильная машина оснащена датчиком влажности из нержавеющей стали. Датчик влажности измеряет степень влажности белья.

2. После длительного использования датчик влажности может покрыться тонким слоем накипи или остатками моющих средств. Такие остатки необходимо регулярно удалять, так как работа датчика и, как следствие, результат сушки могут быть нарушены.

3. Откройте дверцу и очистите датчик влажности при помощи крупнопористой губки.




⚠ ОСТОРОЖНО

Датчик влажности может быть поврежден

Не очищайте датчик влажности абразивными материалами и стальной губкой.

Сушильная машина


КОДЫ ОШИБОК

Индикация	Вероятные причины	Решение
 Резервуар для сбора конденсата	Резервуар полный	Слейте из резервуара воду, подробности см. в разделе «Слив воды из резервуара для сбора конденсата»
	Неисправность сливного насоса или датчика уровня воды. Проверьте, не был ли наружный сливной шланг пережат тяжелым предметом, это может привести к плохому сливу воды	Пожалуйста, выключите прибор от сети и обратитесь в службу послепродажного обслуживания
E60	Неисправность датчика температуры	
CLE	Код подсказки: Пожалуйста, очистите теплообменник	Очистите теплообменник, подробности см. в разделе «Чистка теплообменника»

НЕИСПРАВНОСТИ И СПОСОБ УСТРАНЕНИЯ


Ремонт сушильной машины может выполняться только авторизованным техническим специалистом!

Нет индикации	<ul style="list-style-type: none"> ⇒ Убедитесь, что шнур питания подключен ⇒ Проверьте источник питания
Не включается	<ul style="list-style-type: none"> ⇒ Убедитесь, что дверь закрыта ⇒ Убедитесь, что вы запустили прибор
Дверца открывается самостоятельно	<ul style="list-style-type: none"> ⇒ Проверьте, что дверца закрыта и заперта ⇒ Проверьте, не положили ли вы слишком много вещей
Белье не высушено или сушится слишком долго	<ul style="list-style-type: none"> ⇒ Проверьте, отжалось ли белье после стирки ⇒ Очистите фильтр для сбора ворса ⇒ Очистите теплообменник и вентиляционные отверстия

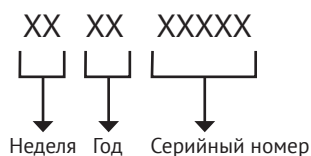
 **Если вы все еще не можете решить проблему, пожалуйста, отключите прибор от сети электропитания и обратитесь к продавцу.**

ТЕХНИЧЕСКИЕ ХАРАКТЕРИСТИКИ

Модель	DM 660 W
Номинальное напряжение	220 В~
Номинальная частота	50 Гц
Номинальная мощность	850 Вт
Рабочая температура	5~35°C
Номинальная загрузка (кг)	10
Вес нетто (кг)	52
Габариты прибора (мм)	595x660x845
Хладагент	R134a
Масса	290 гр

 Предупреждение	<p>Прибор не предназначен для использования лицами (включая детей) с пониженными физическими, сенсорными или умственными способностями или при отсутствии у них жизненного опыта или знаний, если они не находятся под присмотром или не проинструктированы об использовании прибора лицом, ответственным за их безопасность. Дети должны находиться под присмотром для недопущения игр с прибором</p>
	<p>При повреждении шнура питания его замену, во избежание опасности, должны производить изготовитель, сервисная служба или подобный квалифицированный персонал</p>
	<p>Недопустимо возникновение факельного пламени под воздухоочистителем (для вытяжек)</p>
 ВНИМАНИЕ!	<p>Детали прибора могут нагреваться во время работы</p>
<p>Условия хранения продукции по ГОСТу 15150-69, в помещениях с естественной вентиляцией при температуре воздуха от минус 50°C до плюс 40°C, относительной влажности не более 75%.</p>	

Сушильная машина

СЕРИЙНЫЙ НОМЕР:**ИЗГОТОВИТЕЛЬ:**

Эм энд Джи Хаусгерате ГмбХ
Потсдамер стр, 92 10785 Берлин

ЛИЦО, УПОЛНОМОЧЕННОЕ ИЗГОТОВИТЕЛЕМ:

ООО «Эм-Джи Русланд», 141400
г. Химки, ул. Бутаково, д. 4
info@kuppersberg.ru

Фирма-производитель оставляет за собой право на внесение изменений в конструкцию, комплектацию и дизайн приборов.

Сделано в КНР

